

# S.S.-NYT

29. Årgang December 1975 nr. 4

Studenternes Skakklub

Handelshøjskolens Kantine

Fabrikvej 7, 1.

2000 Kbh. F.



## Begge divisionshold nedrykningstruede.

Siden november-nummeret så dagens lys, er der spillet 2 runder såvel i 1. som i 3. division. I 1. division spillede vi uafgjort 4-4 mod FS, men tabte så stort som 2-6 til Nørresundby - endda på hjemmebane. I 3. division tabte vi først til AS 1904 3-5 og senere til Helsingør 3 $\frac{1}{2}$  - 4 $\frac{1}{2}$ . Situationen er kort sagt kritisk, idet vi ligger på en udsat 6. plads i divisionen kun  $\frac{1}{2}$  point foran Odense Skakklub, som vi skal møde på udebane søndag d. 7. december. Og i 3. division er det om muligt værre, idet vi ligger på næstsidstepladsen kun  $1\frac{1}{2}$  point foran juniørholdet fra Frederiksholm, som vi iøvrigt også skal møde på udebane i 4. runde. Så det bliver en uhyggelig spændende søndag den 7. december. Det siger sig selv, at al orlov nævnte dag er inddraget!!

Sven Bing.

## Divisionsturneringen.

I 2. runde 2/11 blev de enkelte resultater i 1. division ~ FS:

### St.S I

1. Mogens Moe	1	1. Jens Enevoldsen	0
2. Peter Birk Petersen	0	2. Bjørn Brinck-Clausen	1
3. Palle Henriksen	$\frac{1}{2}$	3. Torben Knøchel	$\frac{1}{2}$
4. Torben Kjeldsen	$\frac{1}{2}$	4. Frode Terkelsen	$\frac{1}{2}$
5. Ove Søgaard	$\frac{1}{2}$	5. Lars Hyldkrog	$\frac{1}{2}$
6. H. Norman-Hansen	$\frac{1}{2}$	6. Claus Christensen	$\frac{1}{2}$
7. Kurt Thomsen	0	7. O. Schøller Larsen	1
8. Gert Due Billing	<u>1</u>	8. Mogens Knutsson	<u>0</u>
	4		4
	=====		=====

I samme runde vandt Nørresundby I over Esbjerg  $7\frac{1}{2}$  -  $\frac{1}{2}$ , Kamoklubben I over Odense I  $6\frac{1}{2}$  -  $1\frac{1}{2}$  medens Nordre I tabte til Vejlbj - Risskov I 2-6.

I 3. runde mødte vi 23/11 Nørresundby på hjemmebane:

<u>St.S. I</u>		<u>Nørresundby I</u>	
1. Mogens Moe	1/2	1. Aage Ingerslev	1/2
2. Palle Henriksen	0	2. Svend Pedersen	1
3. Torben Kjeldsen	1/2	3. Erik Pedersen	1/2
4. Ove Søgaard	0	4. Bent Sørensen	1
5. H. Norman-Hansen	0	5. Jørgen Jørgensen	1
6. Kurt Thomsen	0	6. Per Grevlund	1
7. Gert Due Billing	1	7. Børge Pedersen	0
8. Mr. Nobody	0	8. Povl Nørgaard Olesen	1
	<u>2</u>		<u>6</u>
	=====		=====

I samme runde vandt Vejlbjby-Risskov I over Kampklubben I  $4\frac{1}{2} - 3\frac{1}{2}$ , medens Esbjerg tabte 2-6 til Odense I og Nordre I spillede uafgjort 4-4 mod Frederiksberg Skakforening.

Stillingen i 1. division efter 3. runde : 1. Nr. Sundby I: 16, 2. Kampklubben I:  $15\frac{1}{2}$ , 3. Vejlbjby-Risskov I:  $14\frac{1}{2}$  4. F.S. I: 12, 5. Nordre I:  $11\frac{1}{2}$ , 6. St.S. I:  $10\frac{1}{2}$  7. Odense I: 10 og 8. Esbjerg: 6.

I 2. runde d. 2/11 blev enkeltresultaterne i 3 division St.S. II ~ AS 1904:

<u>St.S. II</u>		<u>A.S. 1904 I</u>	
1. Jens Kr. Sørensen	0	1. Per Auchenberg	1
2. Jens Haagen Hansen	0	2. Ib Andersen	1
3. Jørgen Weber	1/2	3. Flemming Lund	1/2
4. Hakon Foged	0	4. Ivan N. Andersen	1
5. Chr. Krebs	0	5. Ingolf Clausen	1/2
6. Per Henrik Nielsen	1	6. Eigil Johansen	0
7. Søren Holm Jensen	1/2	7. Jan Nielsen	1/2
8. K. B. Schou	1/2	8. Else Thygesen	1/2
	<u>3</u>		<u>5</u>
	=====		=====

I samme runde vandt C. 1941 over Amager:  $5\frac{1}{2} - 2\frac{1}{2}$ , medens Frederi skole tabte til K.S.  $2\frac{1}{2} - 5\frac{1}{2}$  og Helsingør til Lyngby - Virum  $3\frac{1}{2} - 4\frac{1}{2}$ .

I 3. runde d. 25/11 mødte vi Helsingør på hjemmebane:

<u>St.S. II</u>		<u>Helsingør</u>	
1. Gerner Carlsson	1/2	1. Ole Larsen	1/2
2. Jens Kr. Sørensen	1/2	2. Ib Jensen	1/2
3. Jens Haagen Hansen	1/2	3. Niels Leth Svendsen	1/2
4. Jørgen Weber	1/2	4. Poul Jørgensen	1/2
5. Hakon Foged	0	5. Claus Molin	1

fortsattes

resultater fortsat.

6. Chr. Krebs Lange	0	6. Ove Jensen	1
7. Søren Holm Jensen	1	7. Niels Bohse Hendriksen	0
8. Per Henrik Nielsen	<u>1/2</u>	8. Seerup	<u>1/2</u>
	<u>3 1/2</u>		<u>4 1/2</u>
	=====		=====

I samme runde vandt Amager over A.S. 1904 5-3 og Lyngby-Virum over Frederiksholm 5-3 medens S. 1941 og S spillede uafgjort 4-4.

Stillingen i 3.division, gruppe I er herefter efter 3.runde: 1. S.1941: 16, 2. K.S.: 14, 3. Amager: 13 1/2, 4. Lyngby-Virum: 13 5. AS 1904: 12 1/2, 6. Helsingør: 11 1/2, 7. St.S.II: 8 1/2 og 8. Frederiksholm: 7.

KSU's klubturnering.

I) Mesterrækken I2. runde mødte vi S. 1941 ude og vandt 5 1/2 - 2 1/2.

<u>St. S. III</u>		<u>S. 1941 II</u>	
1. Jørgen Haagen Hansen	1	1. Ejnar Auchenberg	0
2. Carl Johan Mortensen	1/2	2. Hogens Bengtson	1/2
3. Ole Schwenger	1	3. Egon Hansen	0
4. Gert Werner	1/2	4. Kim Nielsen	1/2
5. Knud Lysgaard	1/2	5. Ole H. Andersen	1/2
6. Lars Ploug Hansen	1/2	6. Johnny Jensen	1/2
7. Sigurd Boisen	1/2	7. Søren Agelund	1/2
8. J. V. Bakgaard	<u>1</u>	8. P. Bertelsen	<u>0</u>
	<u>5 1/2</u>		<u>2 1/2</u>
	=====		=====

I samme runde vandt Kolovre 1 over Vanløse I: 5-3, medens Goro II tabte 2 1/2 - 5 1/2 til Ørnshøj S.F. I og Allerød C. 1 tabte 3-5 til Lyngby-Virum.

I 3. runde mødte vi Allerød I på hjemmebane:

<u>St. S. III</u>		<u>Allerød I</u>	
1. Jørgen Haagen Hansen	0	1. Allan Jensen	1
2. Carl Johan Mortensen	0	2. Jesper Schultz Pedersen	1
3. Ole Schwenger	0	3. K.H. Møller Thomsen	1
4. Gert Werner	0	4. Rasmus Kemp	1
5. Knud Lysgaard	1	5. Carsten Bühl	0
6. Lars Ploug Hansen	0	6. Rich. Roos	1
7. Sigurd Boisen	1	7. Steen Rasmussen	0
8. J.V. Bakgaard	<u>1</u>	8. Erik Thorsen	<u>0</u>
	<u>3</u>		<u>5</u>
	=====		=====

I samme runde tabte Lyngby-Virum II til Øbro II  $1\frac{1}{2} - 4\frac{1}{2} + 2h$  og Vanløse I til S. 1941 II  $2\frac{1}{2} - 4\frac{1}{2} +h$  medens Brønshøj SF I fører over Rødovre S. I med 2-1 +5h.

Stillingen i mesterrækken efter 3. runde: 1. Brønshøj SF I: 13 + 5h, 2. Lyngby-Virum S II: 12 + 2h., 3. Øbro II:  $11\frac{1}{2} +2h.$ , 4. St.S. III:  $11\frac{1}{2}$ , 5. Vanløse I:  $10\frac{1}{2} +h.$ , 6. Allerød I:  $10\frac{1}{2}$ , 7. Rødovre I:  $9\frac{1}{2} +5h.$  og S. 1941 II:  $9\frac{1}{2} +h.$

1. Række ,gruppe I: I 2. runde mødte vi S. 1941 III og fik 4-4:

<u>St.S. IV</u>		<u>S. 1941 III</u>	
1. Adam Gottschau	0	1. Jørgen Nielsen	1
2. Johnny Schwartzlose	1	2. Lars Poulsen	0
3. Siem Hagge	0	3. Preben Auchenberg	1
4. Leif Christensen	0	4. John Dybmark	1
5. J. K. Wester-Andersen	1	5. Niels Balle	0
6. Helge Hansen	$\frac{1}{2}$	6. Claus Hestehauge	$\frac{1}{2}$
7. Jørgen Mølgaard	$\frac{1}{2}$	7. Peter Karlsen	$\frac{1}{2}$
8. Arne Blom	<u>1</u>	8. Gert Nielsen	<u>0</u>
	====4====		====4====

I samme runde tabte F.S. III til K.S. II:  $2\frac{1}{2} - 5\frac{1}{2}$ , og Lyngby-Virum III til Hvidovre I:  $\frac{1}{2} - 7\frac{1}{2}$  samt Brøndby I til Herlev I:  $3\frac{1}{2} - 4\frac{1}{2}$ .

I 3. runde mødte vi Lyngby-Virum III på hjemmebane:

<u>St.S. IV</u>		<u>Lyngby-Virum III</u>	
1. K.B. Schou	1	1. Oluf Skyum	0
2. Johnny Schwartzlose	0	2. Aage Frederiksen	1
3. Siem Hagge	1	3. H.P. Guldager	0
4. Leif Christensen	h	4. Nick Christensen	h
5. J.K. Wester-Andersen	0	5. Finn Christiansen	1
6. Nicholas Palmer	1	6. Martin Brøndum	0
7. H. Molstein-Ratellou	$\frac{1}{2}$	7. Vagn Larsen	$\frac{1}{2}$
8. Jørgen Mølgaard	<u>1</u>	8. R. Maltby	<u>0</u>
	==== $4\frac{1}{2}+h$ ====		==== $2\frac{1}{2}+h$ ====

I samme runde vandt Herlev S. I over S. 1941 III 8-0 (!) Hvidovre S. I over F.S. III: 6-2 medens K.S. II tabte  $2\frac{1}{2} - 5\frac{1}{2}$  til Brøndby S. I.

Stillingen i 1. række, gr. I efter 3. runde er herefter: 1. Hvidovre S. I: 21, 2. St. S. IV: 16 +h, 3. K.S. II:  $14\frac{1}{2}$ , 4. Brøndby S. I: 14, 5. Herlev S. I: 9, 6. F.S. III:  $7\frac{1}{2}$ , 7. Lyngby-Virum S. III:  $4\frac{1}{2} +h$  og 8. S. 1941 III:  $4\frac{1}{2}$ .

3. række, gr. 2: I 2. runde vandt vi  $6\frac{1}{2} - 1\frac{1}{2}$  over Fr. holm II:

<u>St.S. V</u>		<u>Frederiksholm II</u>	
1. H. Holstein-Rathlou	1	1. Niels H. Pedersen	0
2. Niels Juhl Madsen	1	2. Walther Bjarn Holt	0
3. Kaare M. Lauritzen	1/2	3. Kent Ziebert	1/2
4. Peter H. Andersen	1	4. Knud Leth	0
5. Leif Quass	1	5. Ole Stig Hansen	0
6. Svend Vestergaard	1	6. Kirsten Lund	0
7. Sven Bing	0	7. Michael H. Pedersen	1
8. Steffen Ferrung	<u>1</u>	8. Peter Marklund	<u>0</u>
	===== 6 1/2		===== 1 1/2

I samme runde vandt K.S. III over Herlev II 5-3 medens Tåstrup II spillede uafgjort 4-4 med Søllerød II og Jernbanens S. III var oversidder.

I 3. runde var det vores tur at være oversidder. I samme runde tabte Søllerød II til K.S. III med 1-6 +h., medens Herlev II og Frederiksholm II spillede uafgjort 4-4 og Jernbanens S. III og Tåstrup SF II foreløbig 3 1/2 - 3 1/2 +h.

Stillingen i 3. række, gr. 2 er herefter efter 3. runde: 1. K.S. III: 16 +h., (3), 2. St.S. V: 11 (2), 3. Tåstrup II: 10 1/2 +h., (3) 4. Herlev II: 10 1/2 (3) og 5. Jernbanen III: 9 1/2 +h. (2), 6. Frederiksholm II: 7 1/2 (3) og 7. Søllerød II: 5+ h. (2). Tallene i parentes angiver antallet af spillede matcher.

3. række, gr. III: 12. runde mødte vi Vanløse S. III på Udebane og spillede uafgjort 4-4:

<u>St.S. VI</u>		<u>Vanløse S. III</u>	
1. Per Frede Præstekjær	1	1. Ejlif Kiilsholm	0
2. Finn Poulsen	1/2	2. Sejr Houmann	1/2
3. Peter Kisby	1	3. Kurt Andersen	0
4. Niels Martin Jensen	1/2	4. Bjørn Gemzøe	0
5. N.H. Holstein-Rathlou	1	5. Ernst Uhrwald	0
6. Mogens Edvardsen	0	6. Richard Hansen R	1
7. Margrethe Munk	0	7. Borge Gyldholm R	1
8. Frans Borgsmidt-Hansen	<u>0</u>	8. Hans Rosogaard R	<u>1</u>
	===== 4		===== 4

I samme runde spillede Blindes S. I og Brønshøj Skakklub II uafgjort 4-4 medens "Tårnet"-Ballerup IV tabte 2 1/2 - 5 1/2 til Nazareth Sogns S.

I 3. runde mødte vi "Tårnet" - Ballerup IV på hjemmebane og vandt 6 1/2 - 1 1/2:

<u>St. S. VI</u>		<u>"Tårnet"-Ballerup IV</u>	
1. Per Frede Præstekjær	1	1. Verner Kjelin	0
2. Finn Poulsen	1/2	2. Herluf Christensen	1/2
3. Peter Kisby	1	3. Jørgen Hansen	0
4. Niels Martin Jensen	1	4. Henry Petersen	0
5. N.H. Holstein-Rathlou	1/2	5. Harry Petersen	1/2
6. Mogens Edvardsen	1/2	6. Johannes Olesen	1/2

resultater fortsat.

7. Hein Bornebusch	1	7. Niels Eriksen	0
8. Preben Alstrøm	<u>1</u>	8. Ingen modstander	<u>0</u>
	<u>==6<sup>1</sup>/<sub>2</sub>==</u>		<u>==1<sup>1</sup>/<sub>2</sub>==</u>

I samme runde vandt Nazareth sogns S. over Blindes S. I med 5-3, medens Brøndbyvester S II tabte 2-6 til Vanløse S. III. Brønshøj Skakklub var oversidder.

Stillingen i 3. række, gr. 3 efter 3. runde:

1. St. S. VI: 15 (3), 2. Nazareth Sogns S.: 14<sup>1</sup>/<sub>2</sub> (3) 3. Vanløse III: 14 (3),  
4. Brønshøj Skakklub II: 9<sup>1</sup>/<sub>2</sub> (2), 5. Blindes S. I: 7 (2), 6. Tårnet-Ballerups: 6<sup>1</sup>/<sub>2</sub> (3)  
og ). Brøndbyvester S. II: 5<sup>1</sup>/<sub>2</sub> (2).

Scoringsresultater (Antallet af spillede partier i parentes)

1. Division: Moe og Billing hver 2<sup>1</sup>/<sub>2</sub> af 3, Kjeldsen 1<sup>1</sup>/<sub>2</sub> af 3, Søgaard, Norman-Hansen og Kurt Thomsen hver 1 af 3, Jens Kr. Sørensen <sup>1</sup>/<sub>2</sub> af 1, Palle Henriksen <sup>1</sup>/<sub>2</sub> af 2 og Peter Birk Petersen 0 af 2.
- 3.Div. gr. 3: Per Henrik Nielsen 2 af 3, K.B. Schou og Søren Holm Jensen hver 1<sup>1</sup>/<sub>2</sub> af 2, Weber 1 af 2, Jens Haagen Hansen 1 af 3, Gerner Carlsson <sup>1</sup>/<sub>2</sub> af 1, Jens Kr. Sørensen <sup>1</sup>/<sub>2</sub> af 2, Krebs Lange <sup>1</sup>/<sub>2</sub> af 3, Dan Sørensen, Gunnar Øe og Ole Schwenger hver 0 af 1, Foged 0 af 3.
- II-rækken: Boisen, Bækgaard hver 2 af 3, Gert Werner og Lysgaard hver 1<sup>1</sup>/<sub>2</sub> af 3, Schwenger 1 af 2, Mortensen og Lars Floug Hansen og Jørgen Haagen Hansen hver 1 af 3 og Søren Holm Jensen <sup>1</sup>/<sub>2</sub> af 1
- 1.række, gr. 1: Jørgen Holgaard, 2<sup>1</sup>/<sub>2</sub> af 3, Palmer 2 af 2, Schwartzlose og Hage hver 2 af 3, Helge Hansen 1<sup>1</sup>/<sub>2</sub> af 2, Wester-Andersen 1<sup>1</sup>/<sub>2</sub> af 3, Leif Christensen 1 +h af 3, Arne Blom og Schou hver 1 af 1, Gottschau 1 af 2 og H. Holstein-Rathlou <sup>1</sup>/<sub>2</sub> af 1.
- 3.række, gr. 2: Niels Juhl, Leif Quass og Sv. Vestergaard hver 2 af 2, Præstekjær og Ferrung hver 1 af 1, H. Holstein-Rathlou og Peter H. Andersen hver 1 af 2, Streibig <sup>1</sup>/<sub>2</sub> af 1, Kaare M. Lauritzen <sup>1</sup>/<sub>2</sub> af 2 og Bing 0 af 1.
- 3.række, gr. 3: Peter Kisby 3 af 3, Per Frede Præstekjær 2 af 2, Niels H. Holstein-Rathlou og Mogens Edvardsen hver 1<sup>1</sup>/<sub>2</sub> af 3, P.O. Brønsted og Preben Alstrøm hver 1 af 1, Bornebusch og Borgsmidt-Hansen hver 1 af 2, Margrethe Munk og K. Bisgaard Kristensen hver 0 af 1.

Man bedes bemærke Præstekjærs og Kisby's smukke resultater, idet begge har scoret 3 point af 3 mulige- Præstekjærs ene point er på vort 5 hold.

## Lodsedler.

Ordet lodsedler har normalt en odiøs klang af pression. Vi har imidlertid fået tilsendt 100 lodsedler fra institutionen Dansk Skole Skak, og disse sedler skulle gerne sælges allesammen inden den 21. december. De koster kun 1 krone stykket, og der er meget fine gevinster, nemlig et farvefjernsyn til kr. 7.000.-, 10 cykler åkr. 600.-, 10 transistorradioer åkr. 300.-, samt en række værdifulde skakbøger, ialt præmier til en værdi af kr. 20.000.-. Tag vel imod lodsedlerne, når formanden falbyder disse de kommende tirsdage.

## Julemødet tirsdag d. 16. december.

Den hyggelige årlige tradition, hvor vore medlemmer samles til fælles kaffebord, bogauktion og til årets mesterskab i lynskak, nærmer sig med hastige skridt, idet begivenhederne i år finder sted tirsdag den 16. december.

Lynturneringen tænkes gennemført med indledende runder à f.eks. 8 deltagere i 3 rækker, idet der i hver række spilles alle mod alle. De to bedste fra hver gruppe går videre til kampen om selve mesterskabet, nr. 3 og 4 går videre til toernes finale, nr. 5 og 6 går videre til treernes finale og endelig nr. 7 og 8 til firenes finale.

Der vil blive udsat en række pæne præmier i alle rækker, vin, tobak og chokolade. Og St.S.-lynmesteren for 1975 vil desuden modtage en kontant præmie på kr. 50.- og nr. 2 en trøstpræmie på kr. 25.-

I pausen mellem de indledende runder, der påbegyndes kl. 20.- præcis, og finalen, vil kaffebordet og bogauktionen finde sted i "Etteren" hvor Mangurten påny har stillet sig til rådighed som en ferm auktionarius af de bøger, hæfter og andet godt, som vi håber medlemmerne vil bidrage med til festen. Til kaffen vil der som sædvanlig blive serveret en julebolle og småkager, og alt - incl. indskud til lynturneringen - vil kun koste medlemmerne en tier.

Tilmeldingen, der venligst bedes foretaget omgående og senest fredag den 12. december til formanden (tlf. 31 99 44), er bindende, idet kaffen med brød jo skal bestilles senest dagen før julemødet afholdes.

Og så går vi alle i gang med at støvsuge reolen for overskudsliteratur, der ikke ligefrem behøver at være af skaklig art. Det kan være en eller flere spændende "krimi", ældre årgange af "Bløksprutten" eller "Svikmøllen", eller måske noget helt andet, som man egentlig længe har tænkt sig at skille sig af med. Alt kan bruges til auktionen, og overskudet går til jubilæumsfonden: Vi fylder jo som bekendt 80 år allerede i 1980!

## Malmö open.

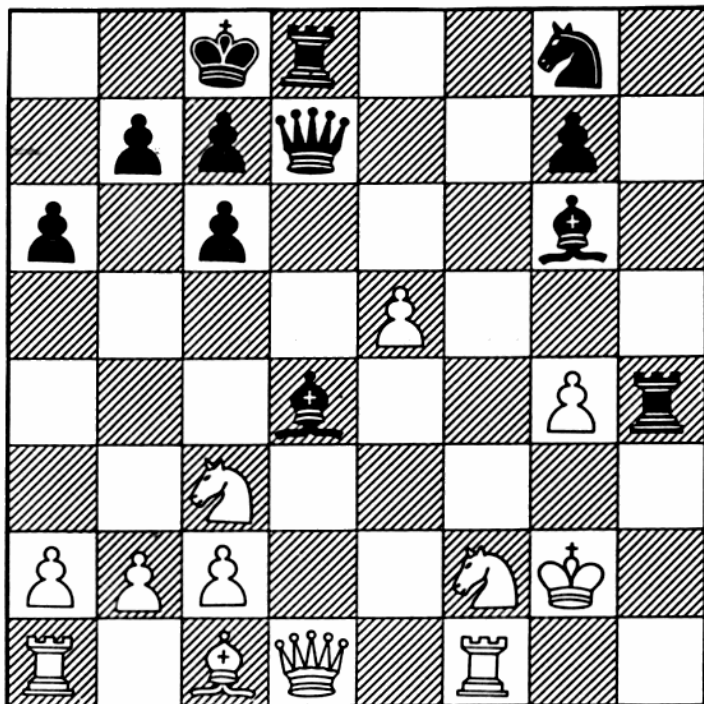
I lighed med tidligere år afholder MalmöSchackförbund og Skånes Schackförbund i dagene 19.- 21. december en hurtigturnering med høje præmier ( 1. præmie kr. 2.000.- tilmed svenske -, 2. pr. 1. 500.-, 3. pr. kr. 1.000.-, 4. pr. kr. 750.-, 5. pr. kr. 500.-, 6. pr. kr. 250.- 7. - 10. pr. à kr. 150.- foruden 3 ratingpræmier à kr. 200.-). Turneringen finder sted på Malmö Rådhus i Rådhushallen indgang ad Kyrkogatan, idet 1. runde afvikles fredag d. 19. dec. kl. 19.00 - 22.00, 2. runde lørdag d. 20. dec. kl. 9.00 - 12.00, 3. rd. samme dag kl. 14.00 - 17.00, 4. rd. kl. 18.30 - 22.30, 5. rd. søndag d. 21. dec. kl. 9.00 - 13.00 og 6. og sidste rd. kl. 14.30 - 18.30 med præmieuddeling kl. 18.45. Tilmelding finder sted ved at indsende turneringsindskudet sv. kr. 60.-til svensk postgirokonto 104522-8 ( Skånes Schackförbund ) senest 7. dec., idet ratingtal opgives på den talon, der bliver tilsendt modtageren af beløbet. Ved efteranmeldelse skal der erlægges en extra afgift på kr. 20.- - stadig svenske! Samtidig med turneringsindskudets indsendelse, skal man anmelden sin deltagelse i turneringen til Lars Grahn, Smedjegatan 1, S - 21421 Malmö Sverige ( gentagelse af ratingtal udbedes ). Endelig er det en betingelse for deltagelse, at man møder op i Rådhushallen senest fredag d. 19. dec. kl. 18.30 og tilkendegiver, at man er mødt op. Malmö Hotellcentral, Skeppsbron 2, 211 20 Malmö ( tlf. Malmö 33777 og 31717 ) skaffer hotelværelse.

Turneringssystemet er 6 runder efter Schweizsystemet (Monrad med lodtrækning), idet betænkningstiden andrager 90 minutter pr. spiller pr. parti i de første tre runder og 2 timer pr. parti pr. spiller i de 3 sidste runder.

Partier.

Først det i sidste nummer omtalte parti mellem Flemming Fuglsang (Herlev I.) og Adam Gottschau (St.S. IV.). Fuglsang har hvid og partiet er fra 1. række gr. 1 i KSU's klubturnering. Åbningen er spansk.

1)e4,e5 2)Sf3,Sc6 3)Lb5,a6 4)Lxc6,dxc6 5)o-o,Lg4 6)h3,Lh5? taber en bonde; der skal spilles -,Lxf3 eller -,h5 7)g4,Lg6 8)Sxe5,Ld6 9)Sf3?,Dd7 (hvid skal spille Sxg6; han behøver ikke at frygte en åben h-linie) 10)e5,Le7 11)d3,o-o-o 12)Sc3,h5 13)Sg5?,hxg4 (bedre for hvid er Sh2 for at dække på g4) 14)hxg4,Th4 15)f3,f6? (sort får afgørende angreb straks med f5) 16)Sge4,f5 17)Sf2,fxg4 18)fxg4,Lc5 19)d4,Lxd4 20)Kg2



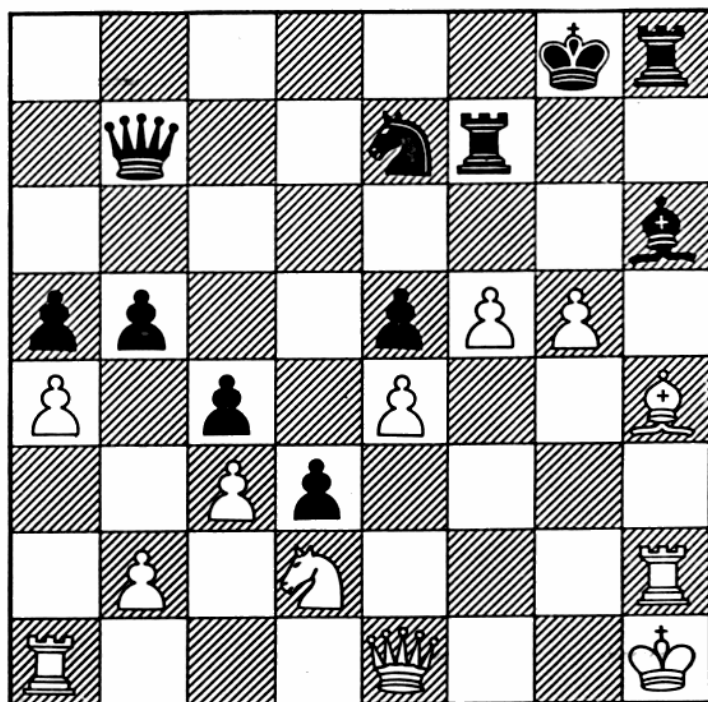
20)-,Lxf2? (-,Tf8 m. vindt, der truer Txf2) 21)Dxd7,Exd7 22)Txf2,Exg4+ 23)Kh3,d4 24)Kh2,Lg4 25)Kh3,Tg1 26)Kh2,Tg4 27)e6,Te7 28)Kh5,Td1 29)Se2?,Th1+ (hvid er ikke tilfreds med remis!!) 30)Kg2,Le4+ 31)Kg3,Sf6 32)Sf4,Tg1+ 33)Kh2,Th1+ 34)Kg3,Ld5 35)Sxd5,cxd5 36)Tfe2,Td1 37)Kf4,Sc4 38)c4,Txe6 39)cxd5,Tf1+ 40)Le5,Tc0 41)Tf2 (partiparti; stillingen er tabt for hvid, men der fortsatte:) -,Sf6+ 42)Kd5,Td1 43)Kc2,cxd5 44)Tng7,Sb4+ 45)Kb3,Sd5 46)Tg8+,Kd7 47)Tg7+,Kc6 48)Tg6+,Kd5 49)Tf5+,Le5 50)Tf6+,Kf7 og hvid opgav.

1. division 3. runde. Hvid: Børge Pedersen

Sort: Sert Dac Billin

1)e4,e6 2)Le3,c5 3)g3,Sc6 4)Lg2,g6 5)d3,Lg7 6)Le3,d5 7)Dd2,b6 8)Sd1,Sg7 9)Sge2,o-o 10)c3,a5 11)f4,Dc7 12)o-o,b5 13)Sf2,La6 14)Tad1,Dd7 15)Tfd1,d5 16)De1, Tad8 17)Te2,d4 18)Lc1,e5 19)Lh3,Da7 20)Kh1,Kh8 21)Sg1,f5 22)Sf3,Sxd4 23)axe4,c4 24)Sg4,d3 25)Lg2,Lc8 26)Le3,Sb7 27)Sd2,b5 28)Sf2,Lh3 29)Lh3,Dd7 30)Sg1, Tde3 31)c4,Sb7 32)Sgf3,h6 33)Tad1,Sg8 34)Lh4,Kh7 35) f5,g5 36)Sg3,Sf7 37)h4)Sce7 38)Sxe7,Sxe7 39)hxg,hxg 40)Lxg5,Th8 41)g4,Lg8+ 42)Lh4,Lf8 43)Th2,Lh6 44)g5 se diagram 44)-,Sxf5 45)g4h,Sxh6 46)Dg3+,Tg7 47)Dxe5,Sg4 48) De6+,Df7 49)Txf7,Txf7 50)Tg1,Tg7 51)e5,TCh7 52)Se4, Sxh2 53)Sf6+,Kf7 54)e6+,Lxe6 55)Tel+,Lf5 56)Sxh7, Sf3 57)Tf1,Tch7 58)Txf3+,Ke4 59)Kg2,Txh4 60)axb,Th2+ 61)Kg3,Tb3+ 62)Kb3,Kxf3 63)b3,d2 64)g7,d1D 65)bSD, Dd7+ og hvid opgav.

Stillingen efter hvids 44. træk





## Træningsturneringen.

Det sidste parti i træningsturneringen gav til resultat, at Jens Mørkeberg Jensen vandt over P.O.Brønsted, hvorved Streibig og N.H.Holstein-Rathlou opnåede ligestilling i korrektion og derved delte 3. og 4. præmie.

## Kalenderen.

- Tirsd. d. 2 dec.: 7. runde af St.S.s vinterturn. (mesterklassen)  
og 3. rd. af St.S.s - (oprykningsklassen)
- Lørdag d. 6 dec.: Sidste frist for tilmelding til Malmö open.
- Søndag d. 7 dec.: 4. runde af divisionsturneringen:  
1. div.: kl. 12.30 mod Odense S., Skt. Knuds Gymnasium  
(hj. af Engvej og Læssøegade, Odense)  
3. div., gr. 1: kl. 12 mod Frederiksholm I, Scandiagade 19, S.V.
- Mandag d. 8 dec.: KSU-match i M-rk: Øbro II (Rosenvangets Alle 32)
- Tirsd. d. 9 dec.: KSU-match i 1.rk, gr. I: F.S. III (Rantzausg. 58, 2)  
KSU-match i 3.rk, gr. III: Blindes S. I (udekamp)
- Torsd. d. 11 dec.: KSU-match i 3.rk, gr. 2: Tåstrup S.F. (udekamp)
- Fredag d. 12 dec.: Sidste frist for tilmelding til St.S.s julemøde
- Lørdag d. 13 dec.: Vestvoldturneringens 6. runde
- Søndag d. 14 dec.: Vestvoldturneringens 7. runde
- Tirsd. d. 16 dec.: St.S.s julemøde: Fremmøde kl. 19.45
- Onsdag d. 17 dec.: Sidste frist for tilmelding til Københavnsturneringen
- Fredag d. 19 dec.: Malmö open, Rådhushallen, Malmö (indg. Kyrkogatan)
- Lørdag d. 20 dec.: - - - - -
- Søndag d. 21 dec.: - - - - -
- Tirsd. d. 23 dec.: Klubben lukket - juleferie
- Tirsd. d. 30 dec.: Klubben åben for fanatiske lynspillere.
- Tirsd. d. 6. jan.: 8. rd. af St.S.s vinterturn. (M.-rk.)  
4. - - - - - (Opr. kl.)
- Tirsd. d. 13 jan.: 9. rd af St.S.s vinterturn. (M.-rk.)  
5. rd. af St.S.s vinterturn. (Opr. kl.)
- Tirsd. d. 20 jan.: Hængepartier afvikles fra St.S.s vinterturn (M.-rk.)  
6. rd. af St.S.s vinterturn. (Opr. kl.)
- Tirsd. d. 27 jan.: 10. rd af St.S.s vinterturn. (M.-rk.)  
7. rd af St.S.s vinterturn. (Opr. kl.)

Ret til ændringer forbeholdes!

## Bestyrelsen.

Formand: Sven Bing, Brøndsteds Alle 2, 4., 1803 Kbh. V.	Tlf.	31 99 44
Næstformand: K.B. Schou	Tlf.	(02) 80 17 71
Kasserer: Carl Johan Mortensen	Tlf.	21 51 75
Sekretær: Chr. Krebs Lange	Tlf.	21 51 75
	Tlf. arbejde:	11 10 19
	Tlf. arbejde:	
Bestyrelsesmedlem: Per Frede Præstekjær	Tlf. Kl. 12.	(03) 31 30 99
Bestyrelsesmedlem: Johnny Schwartzlose	Tlf.	39 85 12
1. Suppleant: Leif Quass	Tlf.	(02) 81 84 01
2. Suppleant: Jens Kristian Sørensen	Tlf.	(02) 42 22 23